



Gestion des déchets d'activités de soins au Complexe pédiatrique de Bangui (CPB)



H. D. MOSSORO-KPINDE¹ ; C. D. MOSSORO-KPINDE² ; J. C. GODY¹; M. DRUET-CABANAC³

1. Complexe Pédiatrique de Bangui Centrafrique : médecin du travail; 2. Laboratoire National de Biologie Clinique et de Santé Publique : médecin biologiste; Université de Limoges: médecin du travail.

I – Contexte et objectifs

La République Centrafricaine fait partie des pays à ressources limitées et à forte prévalence du VIH (6,2%) et de l'hépatite B (14%). Mais il n'existe aucune réglementation régissant la gestion des Déchets d'Activité de Soins (DAS) pour prévenir le risque qu'il présente. L'objectif de cette étude transversale était de décrire la filière d'élimination des DAS au CPB en vue de contribuer à la réduction des risques qu'elle représente pour le personnel de soins, la population et l'environnement.

III – Résultats

Figure 1 : Quantité des DAS (kg/jour) produits par service

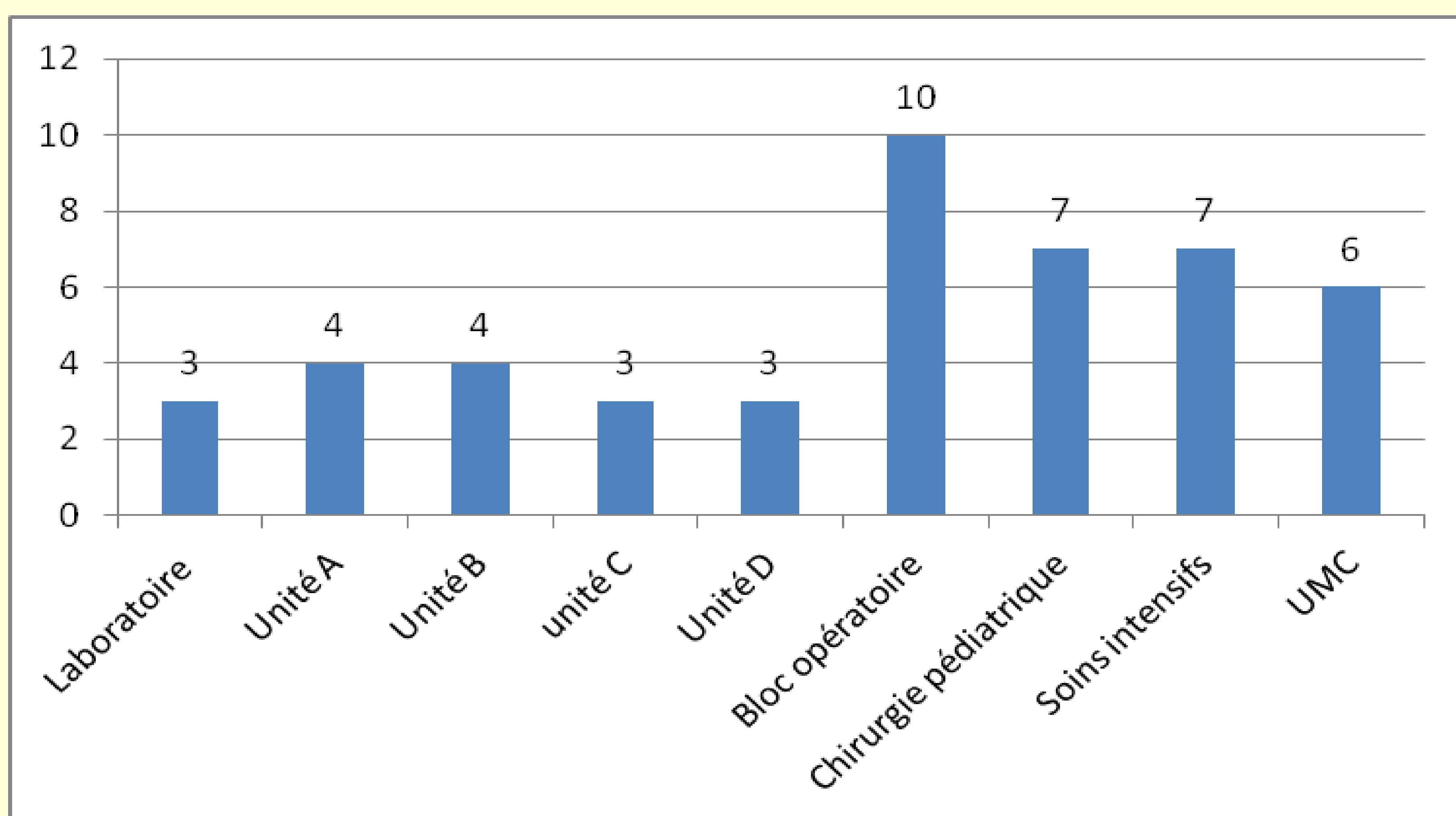


Figure 2: Répartition des services selon l'application des principes de gestion des déchets

Principes de gestion des déchets	Fréquence (%)
Tri des déchets tout au long de la filière	11,1
Rappels concernant le tri	11,1
Moyen de transport des déchets	100
Séparation des déchets domestiques des déchets dangereux	55,5
Contrôles de la gestion des déchets régulièrement effectués	22,2

V – Conclusion

La gestion des DAS n'est pas adéquate au CPB. Urgence est d'améliorer le circuit des DAS par la mise en place des procédures, la formation et la vaccination du personnel. A terme, une réglementation doit être mise en place pour régir la gestion des DAS

II – Méthodes

L'étude s'est déroulée en 2013 à Bangui au CPB, structure de référence de la prise en charge des maladies de l'enfant, seule structure sanitaire ou exerce un médecin du travail. Un questionnaire standardisé a permis de recueillir les données de chaque service. Il concernait les déchets produits, les différentes étapes de leur circuit, le personnel en charge des déchets : conditions de travail, état vaccinal, de l'existence de procédure et de formation en matière de gestion des déchets. Les données ont été saisies et analysées par le logiciel Excel.

Tableau 1 : catégories socioprofessionnelles de personnels impliquées dans la collecte, le stockage et le transport des déchets

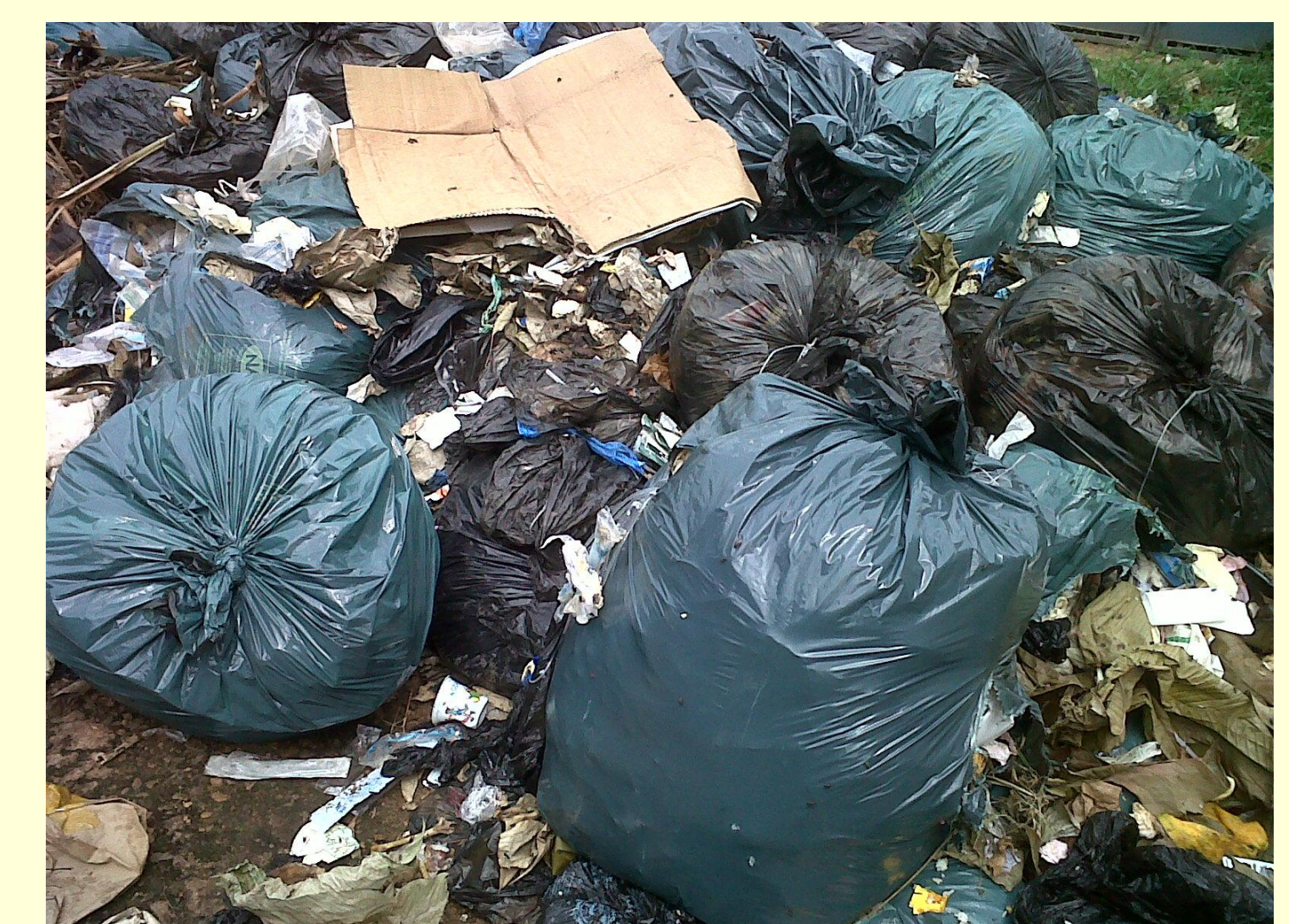
Catégories socioprofessionnelles	Nombre	%
Technicien de surface	6	66,6
Technicien de surface + infirmier	3	33,4
Total	9	100

Aucun technicien de surface n'est vacciné contre l'hépatite B. Il n'y a pas de politique de formation au traitement des déchets tant au niveau du CPB qu'au niveau national.

VI-ICONOGRAPHIE



Technicien de surface ramassant les DAS



DAS mélangés aux ordures ménagères



Incinerateur du CPB



Poche de sang utilisée traînant par terre